

# Kunst in Lokalen

**DE DONDERSTENEN**

van basisschool Laetare

**Gonny Geurts**



**KUNSTENAARS  
FLEVOLAND**

## Kunstenaars Flevoland

Kunstenaars Flevoland, kortweg de KF, is een vereniging van professionele kunstenaars, waarvan het merendeel woont en werkt in Flevoland. KF is in 1989 opgericht en telt meer dan zestig leden. Binnen de vereniging zijn vele beeldende disciplines vertegenwoordigd door schilders, tekenaars, beeldhouwers, fotografen, grafici, edelsmeden, keramisten en audiovisuele kunstenaars.

Kunstenaars Flevoland is een actieve vereniging van kunstenaars die hun kwaliteiten gezamenlijk willen inzetten voor Flevoland. Op die manier leveren we een belangrijke bijdrage aan de sociale en culturele ontwikkeling van Flevoland. KF werkt vaak samen met andere organisaties. Bij het project *Kunst in Lokalen* werkten we samen met basisschool Laetare. Laetare heeft zeven klassen. Aan elke klas hebben we een kunstenaar gekoppeld. Er deden aan dit project dus zeven kunstenaars mee. De kunstenaars kwamen tijdens het projectjaar vier keer in de klas. Ze namen steeds een kunstwerk mee en vertelden over zichzelf, over hun beroep én over het kunstwerk dat ze hadden meegenomen. Ook gaven ze vier keer een opdracht, een opdracht die samenhang met het kunstwerk. Voor dit project kregen we financiële ondersteuning van de gemeente Lelystad, het Prins Bernhard Cultuurfonds en de Freek en Hella de Jonge Stichting.

**Website:**

[www.flevokunst.nl](http://www.flevokunst.nl)

**Contactadressen:**

[info@flevokunst.nl](mailto:info@flevokunst.nl)  
06 51924882

**Bestuur Kunstenaars Flevoland**

Margriet Papma - voorzitter  
Ferdinand Mesu - penningmeester  
Jan Coenen - secretaris  
Hein Walter - artistiek leider

**Kamer van Koophandel:** 40656122  
**Giro:** NL09 INGB 0000 5807 91

## Basisschool Laetare

“Vanuit verwondering en verbondenheid, met het oog voor authenticiteit, ontwikkelen kinderen zich tot blije mensen in gesprek, werk, spel en viering.” Zo verwoordt basisschool Laetare in Lelystad haar visie op onderwijs.

Als Jenaplanschool bieden zij een veilige omgeving, waarin ze kinderen leren zichzelf te zijn; ze geven veel aandacht aan het individuele kind en hoe het kind zich voelt, binnen en buiten de klas. Kunst en creativiteit spelen een belangrijke rol in het lesprogramma. Laetare is ook de eerste CultuurProfielSchool in Lelystad. De samenwerking met Kunstenaars Flevoland is dan ook een logische stap.



**Freek en Hella  
de Jonge Stichting**

het Prins Bernhard  
Cultuurfonds

# Les 1

## Insecten

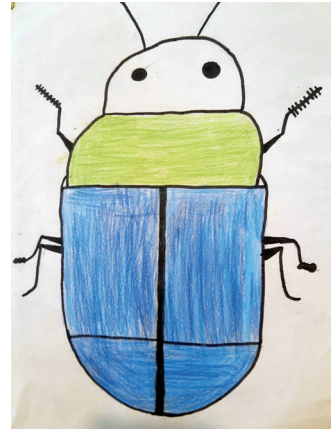
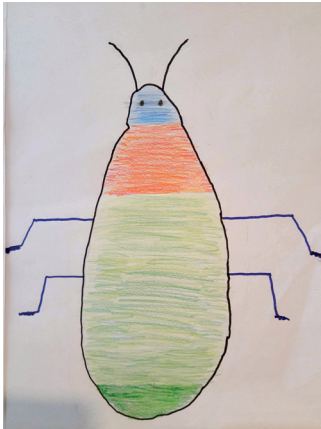
Gonny Geurts was gekoppeld aan de Donderstenen, een stamgroep van leerlingen van groep 6, 7 en 8.

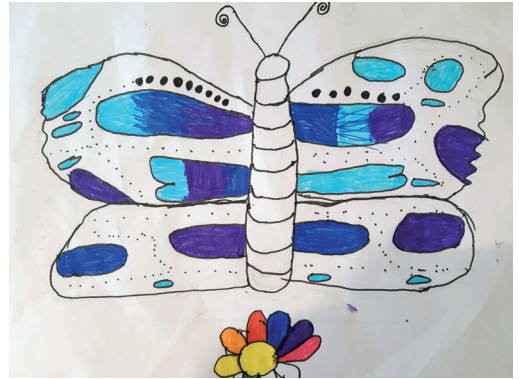
Gonny is een kunstenaar die zich verbonden voelt met de lucht en met de wezens die kunnen vliegen. Of dat nu engelen zijn of vogels of vliegende insecten. Ze voelt zich verwant aan dichters en laat zich ook vaak inspireren door poëzie, van oudsher het terrein van het bovennatuurlijke, van woorden die boven het hoofd zweven, klaar om opgepakt te worden en uitgesproken.

Voordat Gonny de klas liet tekenen, las ze eerst voor. Uit een kinderboek. Daarna hebben de leerlingen illustrerende tekeningen gemaakt van de hoofdfiguren uit het boek, vlinders en andere creaties die zweven tussen hemel en aarde.









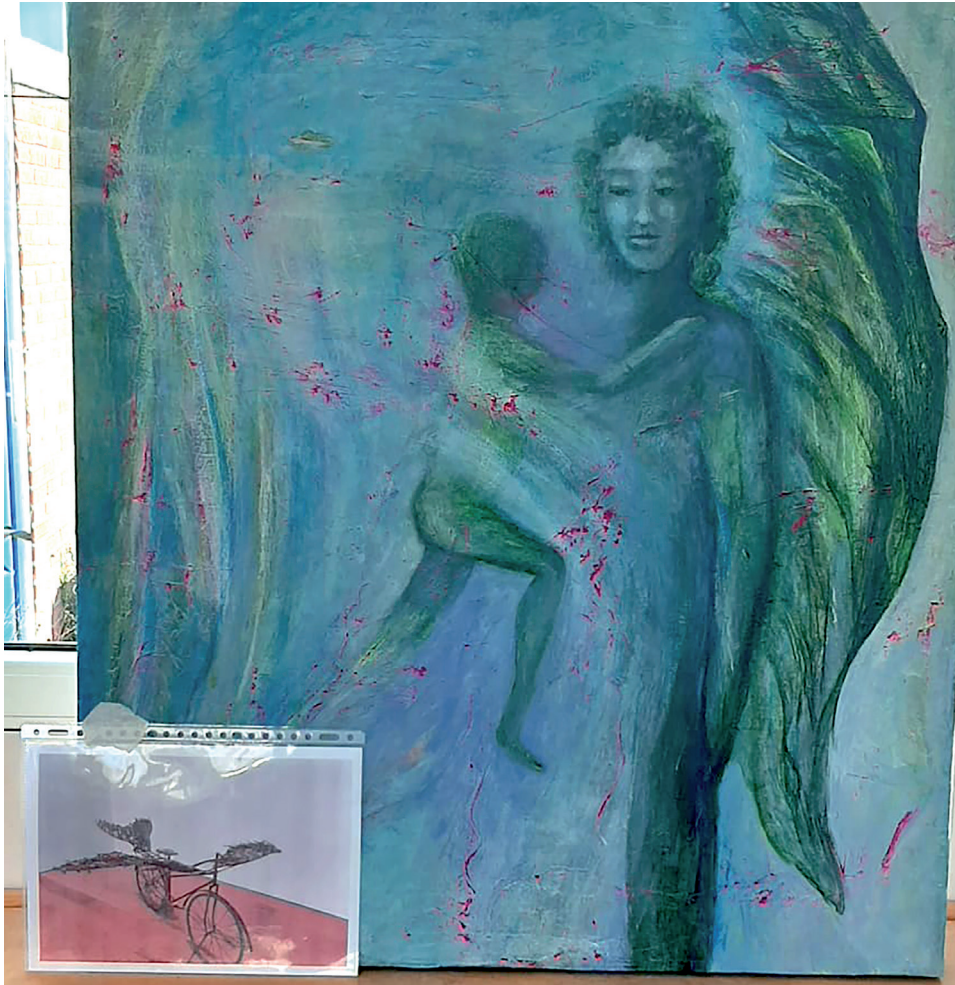
# Les 2

## Gevleugeld

Gonny nam de tweede keer weer een werk mee, een engel met kind. De klas heeft gepraat over vleugels, engelen, vervoermiddelen en alle dingen die vliegen en bewegen. In de vorige les kregen de leerlingen de opdracht om een insect te tekenen. Bij de tweede opdracht gingen de vleugels een eigen leven leiden en mochten ze een mens of zichzelf vleugels aanmeten in hun

tekening. Of ze mochten een vervoermiddel vleugels geven zodat de mogelijkheden veel verder reikten dan voorheen. Dus niet een vliegtuig of een helikopter die al vleugels heeft, maar een fiets, een brommer, een auto met vleugels.

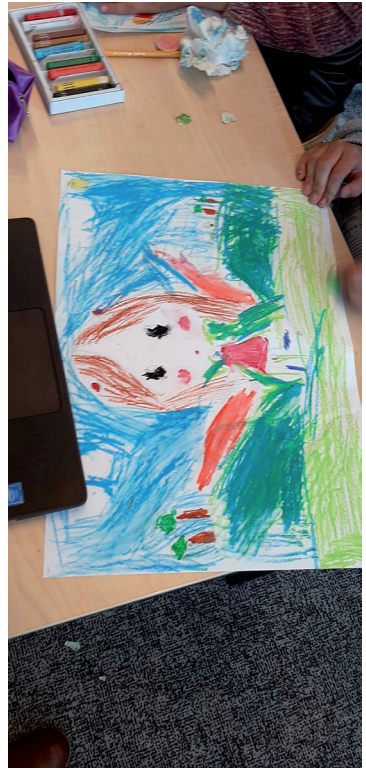
Zo kwamen ze met hun tekening in een niet-realistische sfeer en dat vonden ze heel leuk.











# Les 3

## Vanuit de lucht

Gonny heeft in haar lessenserie haar klas meegenomen op een vierdelige vliegreis. Ze begon met het tekenen van insecten. Daarna gaf ze de leerlingen vleugels. De derde keer moesten ze die vleugels gebruiken voor een adelaarsperspectief. Gonny liet hen als het ware boven Flevoland vliegen en vanaf grote hoogte naar de vormen kijken, via Google-Earth. Hoe ziet Flevoland er precies uit? En wat is die vorm eigenlijk abstract als je het niet als landkaart bekijkt. ...

Ze nam een werk van zichzelf mee, waarbij ze ook Flevoland van boven heeft geschilderd: IJsseloog, 100 x 100 cm. Een slibput met eromheen een oogvormig eiland. Tussen Schokkerhaven en Ketelhaven.

**Gonny schreef over het schilderij:**

*Een verontwaardigde journalist vroeg zich af hoe ik zo iets kon schilderen ....het was een opslagplaats van gif.*

*Tijdens de opening in het Provinciehuis waar het schilderij destijds was geëxposeerd, werd de inleidster juist heel blij van dit schilderij. Ze vertelde dat in dat slib behalve gif ook een diversiteit aan zaden zat die uit de IJssel, de Rijn en oorspronkelijk uit Zwitserland meegekomen waren. En die zich op dit eiland konden uitzaaïen en groeien en bloeien. Waarmee de biologen weer heel blij waren. En tenslotte; hoe ik in mijn jeugd bovenin dat schilderij, bij Schokkerhaven, van de steiger sprong, het water in. Zoekplaatje: vind een piepklein zwemstertje van 2,5 cm in dit schilderij.*







# Les 4

## Plattegrond

Tijdens de vierde les liet Gonny haar "Tocht om de tocht" laten zien: een schilderij met een schematische plattegrond erin verwerkt van mijn eigen woonplek.

De vorige keer hadden de leerlingen naar de provincie Flevoland gekeken naar Google Earth, het IJsselooog en Lelystad en de Marker wadden opgezocht.

Nu zouden ze naar de stedelijke omgeving kijken. Deze opdracht sloot mooi aan bij de wereldoriëntatie-les, dat ze behalve Lelystad ook en vooral gekeken hebben naar het continent waarmee ze al bezig waren in deze les. Weer van bovenaf via Google Earth.



